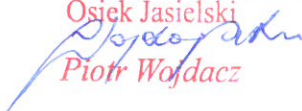


Uchwała Nr LXVI/437/2024
Rady Gminy Osiek Jasielski
z dnia 22 lutego 2024 r.

w sprawie przyjęcia Soleckiej Strategii Rozwoju Wsi Czekaj

Działając na podstawie art. 18 ust. 2 pkt.15 ustawy z dnia 8 marca 1990 r. o samorządzie gminnym (Dz.U. t.j. z 2023 r. poz. 40 z późn. zm.) **Rada Gminy Osiek Jasielski uchwala, co następuje:**

- § 1. Przyjmuje się Solecką Strategię Rozwoju Wsi Czekaj stanowiącą załącznik Nr 1 do niniejszej uchwały.
- § 2. Wykonanie uchwały powierza się Wójtowi Gminy Osiek Jasielski.
- § 3. Uchwała wchodzi w życie z dniem podjęcia.

Przewodniczący Rady Gminy
Osiek Jasielski

Piotr Woźdacz

Sotecka Strategia Rozwoju Wsi Czekaj na lata 2021-2025



Gmina Osiek Jasielski



Spis treści

Wstęp i opracowanie	3
I. Analiza zasobów.....	5
II. Analiza SWOT	8
III. Analiza potencjału rozwojowego wsi.....	11
IV. Wizja odnowy i rozwoju wsi	12
V. Plan działań priorytetowych.....	13
VI. Plan i Program Odnowy Wsi.....	14
VII. Dokumentacja fotograficzna miejscowości	18

Wstęp i opracowanie

Niniejsza Strategia opracowana została na lata 2024-2025

Niniejsza Strategia opracowana została w wyniku prac zespołu osób członków Grupy Odnowy Wsi – sołectwa Czekań. Odnowa wsi to proces kształtowania warunków życia ludzi na obszarach wiejskich, którego animatorem i podmiotem jest społeczność lokalna. Cechy odnowy wsi:

- kompleksowość - rozwój jest efektem oddolnego określenia (z wykorzystaniem planowania strategicznego i przestrzennego) i realizowania całościowej wizji wsi, z myślą o zachowaniu jej tożsamości,
- zaangażowanie społeczności wiejskiej jako siły napędowej przemian,
- pomoc społecznościom wiejskim poprzez systemy wsparcia utworzone w tym celu przez gminę i region, zgodnie z przyjętymi priorytetami rozwoju i polityką wobec obszarów wiejskich,
- specjalistyczne doradztwo instytucji działających na rzecz wsi i rolnictwa,
- rozwój oparty o siły i zasoby własne,
- wykorzystanie funduszy strukturalnych Unii Europejskiej.

W toku prac na Strategią Rozwoju Wsi zrealizowano zadania w trzech etapach:

I. Faza przedwarsztatowa:

Moderatorzy w osobach Władysław Świątek, Wioleta Ksyk, Anastazja Rolek, Jan Bilski, Mariusz Kowalski, Aneta Jarecka dokonali:

- wizji wsi,
- poznali zasoby wsi.

II. Faza warsztatowa:

- ustalono cechy wyróżniające - na podstawie analizy zasobów,
- dokonano analiza SWOT - analiza mocnych i słabych stron wsi oraz szans i zagrożeń płynących z otoczenia,
- określony został potencjału rozwojowy: w systemie kluczowych obszarów odnowy wsi: standard, jakość, byt, tożsamość,
- sformułowano wizję wsi- z wykorzystaniem cech wyróżniających, w odniesieniu do kluczowych obszarów odnowy wsi,
- zbudowano plan odnowy wsi – tzw. sołectkiej strategii rozwoju (program długoterminowy, wyczerpuje treść wizji, wykorzystuje cechy wyróżniające, eliminuje bariery),
- zbudowano program krótkoterminowy.

III. Faza powarsztatowa:

- przygotowanie materiałów do przyjęcia przez Radę Gminy Osiek Jasielski,
- dopracowanie z udziałem koordynatora całości dokumentacji warsztatowej.

W opracowaniu dokumentu udział wzięli:

1. Członkowie Grupy Odnowy Wsi Czekań

W opracowaniu dokumentu udział wzięli:

1. Członkowie Grupy Odnowy Wsi Czeka

- Władysław Świątek - Lider
- Wioleta Ksyk
- Anastazja Rolek
- Jan Bilski
- Mariusz Kowalski

2. Gminny Koordynator „Podkarpackiego Programu Odnowy Wsi na lata 2021-2025”

- Aneta Jarecka

Warsztaty z cyklu “Planowanie w procesie odnowy wsi” zorganizowane zostały przez Departament Programów Rozwoju Obszarów Wiejskich Urzędu Marszałkowskiego Województwa Podkarpackiego w ramach „Podkarpackiego Programu Odnowy Wsi na lata 2021-2025”

Pracownicy Urzędu Marszałkowskiego Województwa Podkarpackiego:

- Waldemar Pałys
- Iwona Kochan-Warowna
- Maria Szal-Bokota

Warsztaty odbyły się w dniu 13 lutego 2024 r.

I. Analiza zasobów

ZASOBY – wszelkie elementy materialne i niematerialne wsi i związanego z nią obszaru, które mogą być wykorzystane obecnie bądź w przyszłości w realizacji publicznych bądź prywatnych przedsięwzięć odnowy wsi.

Rodzaj zasobu	Opis (nazwanie) zasobu jakim wieś dysponuje	Znaczenie zasobu		
		Małe	Duże	Wyróżniające
Przyrodniczy				
walory krajobrazu, rzeźby terenu	Dolina nad potokiem Szczawa łąki, pastwiska	-	X	-
stan środowiska	Środowisko bez zanieczyszczeń, względny spokój, cisza	-	X	-
walory klimatu	Umiarkowany	-	X	-
walory szaty roślinnej	Pola, łąki, pastwiska, zakrzaczenia wzdłuż potka	-	X	-
cenne przyrodniczo obszary lub obiekty	-	-	-	-
świat zwierzęcy (ostoje, siedliska)	Bobrowiska przy potoku Szczawa, sarny	X	-	-
wody powierzchniowe (cieki, rzeki, stawy)	Potok Szczawa	X	-	-
wody podziemne	-	-	X	-
gleby	Klasa II, III, IV,	-	X	-
kopaliny	-	-	-	-
walory geotechniczne	-	-	-	-
Kulturowy				
walory architektury	Dom Ludowy, Remiza OSP	-	X	-
walory przestrzeni wiejskiej publicznej	Plac przy Domu Ludowym,	-	X	-
walory przestrzeni wiejskiej prywatnej	Charakter wiejski, większość domów jednorodzinnych z zadbanym otoczeniem	-	X	-
zabytki i pamiątki historyczne	siedem kapliczek przydrożnych, cztery krzyże przydrożne	-	X	-
osobliwości kulturowe	Wioleta i Łukasz Ksyk- rękodzieło, bukiety z kwiatów i ziół, wieńce dożynkowe, stroiki	-	X	-
miejsca, osoby i przedmioty kultu	kapliczki i krzyże przydrożne	-	X	-
święta, odpusty, pielgrzymki	tzw. Majówki - nabożeństwa majowe przy kapliczkach, robienie wieńca dożynkowego, przygotowywanie bukietów dożynkowych z kwiatów i ziół, Święto chleba,	-	X	-
tradycje, obrzędy, gwara	Coroczny Dzień Kobiet, Piknik Rodzinny	-	X	-
legendy, podania i fakty historyczne	Założenie jednej z pierwszych wspólnot rolniczych	-	X	-
przekazy literackie	-	-	-	-
ważne postacie i przekazy historyczne	-	-	-	-
specyficzne nazwy	Kamieniec, ciśmionki, mordonie,	-	X	-

Podkarpacki Program Odnowy Wsi na lata 2021-2025

specyficzne potrawy	Kluski mordonie, prozioki	-	x	-
dawne zawody	Kowal, młynarz,	-	x	
zespoły artystyczne, twórcy	-	-	-	-
Obiekty i tereny				
działki pod zabudowę mieszkaniową	Prywatne po odrołnieniu, wspólnoty	-	x	-
działki pod domy letniskowe	-	-	-	-
działki pod zakłady usługowe i przemysł	Prywatne po odrołnieniu	x	-	-
pustostany mieszkaniowe	4	-	-	-
pustostany poprzemysłowe	-	-	-	-
tradycyjne nie użytkowane obiekty gospodarskie (stodoły, spichlerze, kuźnie, młyny, itp.)	3	x	-	-
Infrastruktura społeczna				
placze publicznych spotkań, festynów	Przy Domu Ludowym,	-	-	x
sale spotkań, świetlice, kluby	Dom Ludowy	-	-	x
miejsca uprawiania sportu	-	-	-	-
miejsca rekreacji	Przy Domu Ludowym, w okolicy potoka	-	-	x
ścieżki rowerowe, szlaki turystyczne	-	-	-	-
szkoły	-	-	-	-
przedszkola	-	-	-	-
biblioteki	-	-	-	-
placówki opieki społecznej	brak	-	-	-
placówki służby zdrowia	-	-	-	-
Infrastruktura techniczna				
wodociąg	Brak	-	-	-
kanalizacja	Jest	-	-	x
drogi (nawierzchnia, oznakowanie oświetlenie)	Droga powiatowa utwardzona, grogi gminne w większości utwardzone, oznakowane, częściowo oświetlone	-	x	-
chodniki, parkingi	Częściowy brak chodników, parking przy Domu Ludowym	-	x	-
przystanki	Dwa	-	x	-
sieć telefoniczna i dostępność internetu	Jest	-	-	x
telefonii komórkowej	Jest	-	-	x
inne	-	-	-	*
Gospodarka, rolnictwo				
Miejsca pracy (gdzie, ile?)	-	-	-	-
znane firmy produkcyjne i zakłady usługowe. i ich produkty	-	-	-	x
gastronomia	Brak	-	-	-
miejsca noclegowe	Brak	-	-	-
gospodarstwa rolne	Trzech znaczących rolnik (największy hodowca krów na terenie gminy, dwóch hodowców koni)	-	-	x
uprawy hodowle	Przed wszystkim zboża, ziemniaki, kukurydza, buraki; hodowla bydła	-	-	x

Podkarpacki Program Odnowy Wsi na lata 2021-2025

możliwe do wykorzystania odpady produkcyjne	Kompost naturalny	-	X	-
zasoby odnawialnych energii	-	-	-	-
Środki finansowe i pozyskiwanie funduszy				
środki udostępniane przez gminę	Fundusz sołecki	-	-	X
środki wypracowywane	Środki zewnętrzne pozyskane przez gminę dla sołectwa Czekań,	-	-	X
Mieszkańcy (kapitał społeczny i ludzki)				
Autorytety i znane postacie we wsi	sołtys, radny, członkowie OSP, członkowie Stowarzyszenia Akacja, członkowie Wspólnoty Rolno-Leśnej, członkowie KGW, członkowie OSP	-	-	X
Krajanie znani w regionie, w kraju i zagranicą	-	-	-	-
Osoby o specyficznej lub ważnej dla wiedzy i umiejętnościach, m.in. studenci	-	-	-	-
Przedsiębiorcy, sponsorzy	-	-	-	-
Osoby z dostępem do Internetu i umiejętnościach informatycznych	-	-	-	-
Pracownicy nauki	-	-	-	-
Związki i stowarzyszenia	Koło Gospodyń Wiejskich, Ochotnicza Straż Pożarna, Stowarzyszenie Akacja, Wspólnota Rolno-Leśna, Koło Matki Boskiej Pielgrzymujące z Szynsztatu	-	-	X
Kontakty zewnętrzne (np. z mediami)	-	-	-	-
Współpraca zagraniczna i krajowa	Z samorządem gminy, z powiatem, z ościennymi sołectwami, współpraca OSP z zaprzyjaźnionymi jednostkami, współpraca ze stowarzyszeniami z terenu gminy.	-	-	X
Publikatory, lokalna prasa				
Książki, przewodniki	-	-	-	-
Strony www	-	-	-	-

II. Analiza SWOT

Analiza SWOT



ANALIZA SWOT miejscowości Czekań

Podkarpacki Program Odnowy Wsi na lata 2021-2025

MOCNE	SŁABE
<ol style="list-style-type: none"> 1) Kanalizacja, S 2) możliwość zagospodarowania terenu wokół Domu Ludowego, S 3) Dom Ludowy, S 4) atrakcyjne położenie w malowniczej okolicy, w urozmaiconym krajobrazowo otoczeniu, T 5) bogata historia, znaczące walory kulturowe - zachowane zabytki (kapliczki krzyże przydrożne), ciekawe miejsca, zachowany historyczny układ przestrzenny, przyjazna skala urbanistyczna, zachowane tradycyjne budownictwo, okazy starodrzewia, T 6) walory krajobrazowe otoczenia oraz niewielka skala miejscowości – atrakcyjność osiedleńcza, T 7) położenie geograficzne; T 8) dobre tradycje kulturowe (m.in. Święto Chleba), T 9) kultywowanie i rozwijanie poczucia wspólnoty, T 10) umiejętność organizowania się mieszkańców, J 11) potencja mieszkańców –żyta społeczność lokalna która wybudowała Dom Ludowy i założyła Wspólnotę Rolno-Leśną Wsi– J 12) Aktywne Koło Gospodyń Wiejskich oraz Ochotnicza Straż Pożarna, J 13) Fundusz Sołecki dający możliwości realizowania małych inwestycji w sołectwie - B 	<ol style="list-style-type: none"> 1) Słaba infrastruktura turystyczna i sportowo-turystyczna, S 2) brak placu zabaw, S 3) brak świetlicy dla dzieci i młodzieży, S 4) brak biblioteki, żłobka, przedszkola, szkoły, S 5) brak punktów gastronomicznych, S 6) brak punktów handlowych, S 7) słabo wyposażony Dom Ludowy, S 8) brak wyposażenia miejsca do spotkań, S 9) brak funduszy na rozwój wsi, S 10) mała estetyka wsi, S 11) tendencje starzenia się ludności wiejskiej, T 12) Brak zaangażowania młodych ludzi w odnowę wsi, T 13) słaba oferta spędzania wolnego czasu (młodzież, dzieci, dorośli), J 14) niska jakość życia oraz poziom dochodów ludności gospodarstwie, J 15) niewystarczająca komunikacja publiczna, J 16) poczucie izolacji mieszkańców (m.in. z powodu pandemii), J 17) brak gospodarstw agroturystycznych, B

Podkarpacki Program Odnowy Wsi na lata 2021-2025

SZANSE	ZAGROŻENIA
<ol style="list-style-type: none"> 1) Pozyskanie środków zewnętrznych, w tym z UE na rozwój infrastruktury wsi oraz na inne działania ukierunkowane na rozwój edukacji w tym podniesienie jakości kształcenia ogólnego, S 2) tańszy Internet – rozwiązanie telekomunikacyjne, S 3) posiadanie sprzętu do pielęgnacji, S 4) promocja tradycji kulturowych na zewnątrz, T 5) przekazywanie tradycji z pokolenia na pokolenie, T 6) dobre tradycje kulturowe, T 7) wzorce wychowawcze i więź międzypokoleniowa, T 8) nowa oferta edukacyjna i kulturalna swobodny dostęp do Internetu, J 9) zaangażowanie mieszkańców wsi, J 10) napływ inwestorów z zewnątrz- nowe miejsca pracy, B 11) uproszczone procedury dla rolników, B 	<ol style="list-style-type: none"> 1) duża konkurencja w aplikowaniu o zewnętrzne środki finansowe, S 2) brak wodociągów, S 3) wymieranie tradycji i obyczajów, T 4) brak zainteresowania młodzieży lokalną historią, tożsamością wsi, T 5) zbyt mała aktywność społeczna, J 6) brak komunikacji w soboty i święta, J 7) migracja młodych osób do miast i poza granice kraju – atrakcyjne oferty płacowe, B 8) spadek urodzeń, B

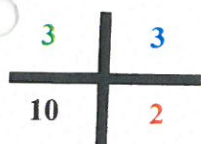
III. Analiza potencjału rozwojowego wsi

Analiza potencjału rozwojowego wsi Czeka

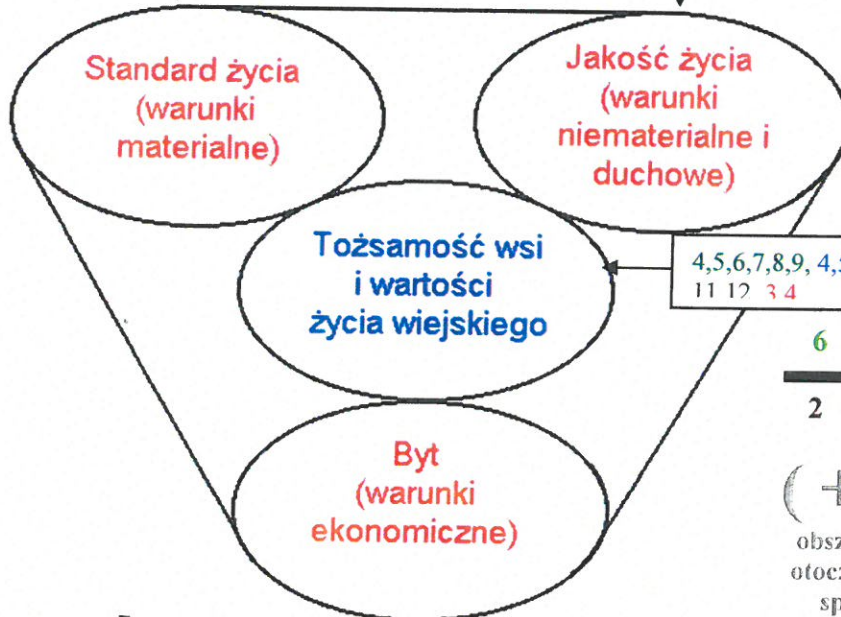


1,2,3,1,2,3,
1.2.3.4.5.6.7.8.9.10.1.2

10,11,12, 8,9,
13,14,15,16, 5,6



(+) +
obszar silny
otoczenie sprzyja

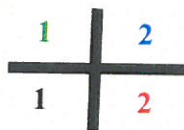


(+) -
otoczenie nie sprzyja
obszar silny

4,5,6,7,8,9, 4,5,6,7,
11 12 3 4



(+) -
obszar silny
otoczenie nie sprzyja



(+) +
obszar silny
otoczenie sprzyja

13, 10,11
17,7,8.

IV. Wizja odnowy i rozwoju wsi

Wizja odnowy i rozwoju wsi Czekaj

Wieś Czekaj dąży do bezpieczeństwa i podwyższenia standardu życia mieszkańców dzięki rozwojowi infrastruktury technicznej, sportowej i społecznej przestrzeni publicznej, poprzez aktywizację mieszkańców, polepszenie zarządzania lokalnymi zasobami, kultywowanie i rozwijanie poczucia wspólnoty oraz więzi międzypokoleniowej.

Chce w przyszłości być miejscem spotkań kulturalnych, miejscem zabaw, będzie zintegrowaną, bezpieczną i wygodną o wysoko rozwiniętej infrastrukturze technicznej wsią.

Miejscem kulturalnych spotkań i rozwojem swoich umiejętności artystycznych oraz podtrzymywania tradycji będzie nasz świetnie wyposażony Dom Ludowy ze świetlicą dla dzieci i młodzieży oraz infrastrukturą towarzyszącą tj. plac zabaw, siłownia, boisko sportowe.

Będziemy się bardzo cieszyć gdy każdy mieszkaniec będzie się czuł ważnym członkiem społeczności, czyli naszej miejscowości.

Wieś Czekaj to jest nasza wizytówka.

W naszym Czekaju jest jak w rodzinie.

W małej miejscowości można też żyć miło, bezpiecznie i przyjemnie.

„MALOWNICZY CZEKAJ – PRZYJAZNE MIEJSCE DO ŻYCIA”

V. Plan działań priorytetowych

Kluczowy problem	Propozycja projektu (nazwa)	Czy nas stać na realizację? (tak/nie)		Punktacja	Hierarchia
		Organizacyjne	Finansowe		
Na czym nam najbardziej zależy?	Modernizacja otoczenia Domu Ludowego w podziale na kilka etapów: Etap I – Budowa placu zabaw przy Domu Ludowym w miejscowości Czekaj Etap II- Utworzenie strefy sportowo-rekreacyjnej	Tak	Nie	5+5+5+5+5= 25	I
Co najbardziej zmieni nasze życie?	Modernizacja pomieszczeń Domu Ludowego – powstanie Świetlicy dla dzieci i młodzieży	Tak	Nie	5+5+4+5+4= 23	II
Co nam najbardziej przeszkadza?	Modernizacja pomieszczeń Domu Ludowego w podziale –modernizacja zaplecza kuchennego wraz z wyposażeniem	Tak	Nie	5+4+4+4+4= 21	III
Co nas najbardziej zintegruje?	Spotkania międzypokoleniowe	Tak	Nie	4+4+4+4+3= 19	IV
Co nam przyjdzie najłatwiej?	Poprawa estetyki wsi oraz troska o estetykę własnej posesji	Tak	Nie	4+3+3+3+4= 17	V

Liczba planowanych zadań: 5

Reprezentacyjna liczba osób reprezentująca sołectwo uczestnicząca w głosowaniu : 5

VI. Plan i Program Odnowy Wsi

Plan i Program Odnowy Wsi Czekał na lata 2021-2025

I. Plan rozwoju			II. Program rozwoju	
1. Cele jakie musimy osiągnąć by urzeczywistnić wizję naszej wsi	2. Co nam pomoże osiągnąć cel?		3. Co nam może przeszkodzić?	
	ZASOBY Czego użyjemy?	ATUTY Silne strony i szanse jakiej wykorzystamy	BARIERY Slabe strony jakie wyeliminujemy ZAGROŻENIA Czego unikniemy?	
A. TOŻSAMOŚĆ WSI I WARTOŚCI ŻYCIA WIEJSKIEGO				
<ul style="list-style-type: none"> ➤ Kulturowanie tradycji i obyczajów, Budowanie tożsamości i poczucia wspólnoty, kultywowanie tradycji i obyczajów ➤ Ochrona zabytków historycznych i kulturowych. 	<p>Koło Gospodyń Wiejskich, Wspólnota</p> <p><i>- atrakcyjne położenie w malowniczej okolicy, w urozańcorym krajobrazowo otoczeniu, - bogata historia, znaczące walory kulturowe - zachowane przydrożne, ciekawe miejsca, zachowany historyczny układ przestrzenny, przyjazna skala urbanistyczna, zachowane tradycyjne budownictwo, okazy starodrzewia, - walory krajobrazowe otoczenia oraz niewielka skala miejscowości - atrakcyjność osiedlenia, - położenie geograficzne;</i></p>	<p><i>- tendencje starzenia się ludności wiejskiej, - brak zaangażowania młodych ludzi w odnowę wsi,</i></p> <p><i>- wymieranie tradycji i obyczajów, - brak zainteresowania młodzieży lokalną historią, tożsamością wsi,</i></p>	<p>Projekty, przedsięwzięcia planowane do realizacji</p>	
			<p>➤ Coroczna organizacja wymienionych imprez/uroczystości w naszej wsi,</p> <p>➤ Spotkania okolicznościowe</p>	

Podkarpacki Program Odnowy Wsi na lata 2021-2025

		<ul style="list-style-type: none"> - dobre tradycje kulturowe (m.in. Święto Chleba), - kultywowanie i rozwijanie poczucia wspólnoty, - umiejętności organizowania się mieszkańców - promocja tradycji kulturowych na zewnątrz, - przekazywanie tradycji z pokolenia na pokolenie, - dobre tradycje kulturowe, - wzorce wychowawcze i więź międzypokoleniowa, 		
B. STANDARD ŻYCIA				
<ul style="list-style-type: none"> ➤ Zagospodarowanie przestrzeni publicznej (Dom Ludowy, plac przy Domu Ludowym), ➤ Poprawa standardu budynków i obiektów publicznych. 	<p>Teren wokół Domu Ludowego, Budynek Domu Ludowego</p>	<ul style="list-style-type: none"> - kanalizacja, - możliwość zagospodarowania terenu wokół Domu Ludowego, - Dom Ludowy, - Pozyskanie środków zewnętrznych, w tym UE na rozwój infrastruktury wsi oraz na inne działania ukierunkowane na rozwój edukacji w tym podniesienie jakości kształcenia ogólnego - tańszy Internet – rozwiązanie telekomunikacyjne, - posiadanie sprzętu do pielęgnacji, 	<ul style="list-style-type: none"> - Słaba infrastruktura turystyczna i sportowo-turystyczna, - brak placu zabaw, - brak świetlicy dla dzieci i młodzieży, - brak biblioteki, żłobka, przedszkola, szkoły, - brak punktów gastronomicznych, - brak punktów handlowych, - słabo wyposażony Dom Ludowy, - brak wyposażenia miejsca do spotkań, - brak funduszy na rozwój wsi, - mała estetyka wsi - duża konkurencja w aplikowaniu 	<ul style="list-style-type: none"> ➤ Utworzenie placu zabaw ➤ Utworzenie strefy sportowo-rekreacyjnej w tym: m.in. Powstanie siłowni plenerowej na zewnątrz, Modernizacja boiska ➤ Modernizacja pomieszczeń Domu Ludowego wraz z wyposażeniem (kuchnia, świetlica, inne pomieszczenia) ➤ Prace przy Domu Ludowym,

Podkarpacki Program Odnowy Wsi na lata 2021-2025

				o zewnętrzne źródło finansowe. -brak wodociągów	
C. JAKOŚĆ ŻYCIA					
<p>➤ Podniesienie poziomu integracji mieszkańców,</p>	Dom Ludowy	<ul style="list-style-type: none"> - umiejętność organizowania się mieszkańców, - potencjał mieszkańców – żyta społeczność lokalna która wybudowała Dom Ludowy i założyła Wspólnotę Rolno-Leśną Wsi - Aktywne Koło Gospodyń Wiejskich oraz Ochotnicza Straż Pożarna, - nowa oferta edukacyjna i kulturalna - swobodny dostęp do Internetu, - zaangażowanie mieszkańców wsi, 	<ul style="list-style-type: none"> - słaba oferta spędzania wolnego czasu (młodzież, dzieci, dorośli), - niska jakość życia oraz poziom dochodów - ludności gospodarstwie, niewystarczająca komunikacja publiczna, - poczucie izolacji - mieszkańców (m.in. z powodu pandemii), - zbyt mała aktywność społeczna, - brak komunikacji w soboty i święta, 	<ul style="list-style-type: none"> ➤ Wzrost aktywności lokalnej społeczności poprzez utworzenie miejsca integracji i aktywizacji społecznej przy Domu Ludowym ➤ Organizacja imprez okolicznościowych, uroczystości, festynów. 	
D. BYT					
<p>➤ Poprawa warunków bytowych mieszkańców sołectwa</p>	<p>Atrakcyjne położenie, możliwości rozwoju w zakresie agroturystyki</p>	<ul style="list-style-type: none"> - Fundusz Sołecki dający możliwości realizowania małych inwestycji w sołectwie - napływ inwestorów z zewnątrz- nowe miejsca pracy, - uproszczone procedury dla rolników, 	<ul style="list-style-type: none"> - brak gospodarstw agroturystycznych, - migracja młodych osób do miast i poza granice kraju – atrakcyjne oferty placowe, - spadek urodzeń, 	<ul style="list-style-type: none"> ➤ Wydanie broszur i ulotek promujących wieś, ➤ Utworzenie strony internetowej i profilu na portalu społecznościowym ➤ Organizacja zbiórek w celach zarobkowych sołectwa 	

VII. Tabela: Hierarchia obszarów Planu i Programu Odnowy Wsi.

Lp.	Obszar Planu i Programu Odnowy Wsi	Suma wszystkich barier i zagrożeń	Miejsce w hierarchii
1.	A. TOŻSAMOŚĆ WSI I WARTOŚCI ŻYCIA WIEJSKIEGO	4	3
2.	B. STANDARD ŻYCIA	12	1
3.	C. JAKOŚĆ ŻYCIA	6	2
4.	D. BYT	3	4

W kolumnie suma wszystkich barier i zagrożeń należy podać liczbę wymienionych barier i zagrożeń w Planie i Programie Odnowy Wsi, który jest zgodny z analizą SWOT. Obszary w ramach których, występuje większa liczba barier i zagrożeń koniecznych do zniwelowania decydują o miejscu w hierarchii zadań i projektów planowanych do realizacji.

VIII. Dokumentacja fotograficzna miejscowości Czekań



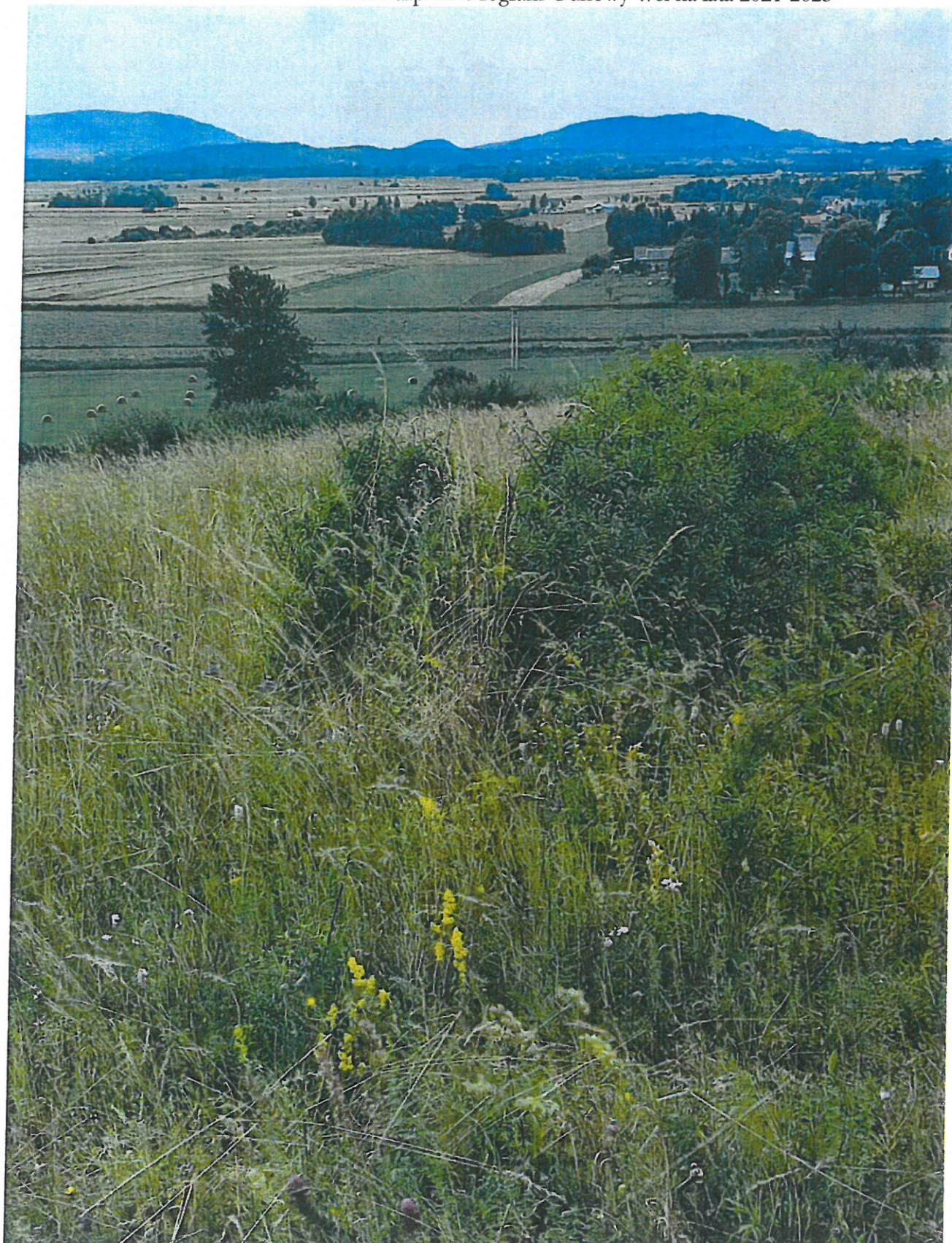
Podkarpacki Program Odnowy Wsi na lata 2021-2025



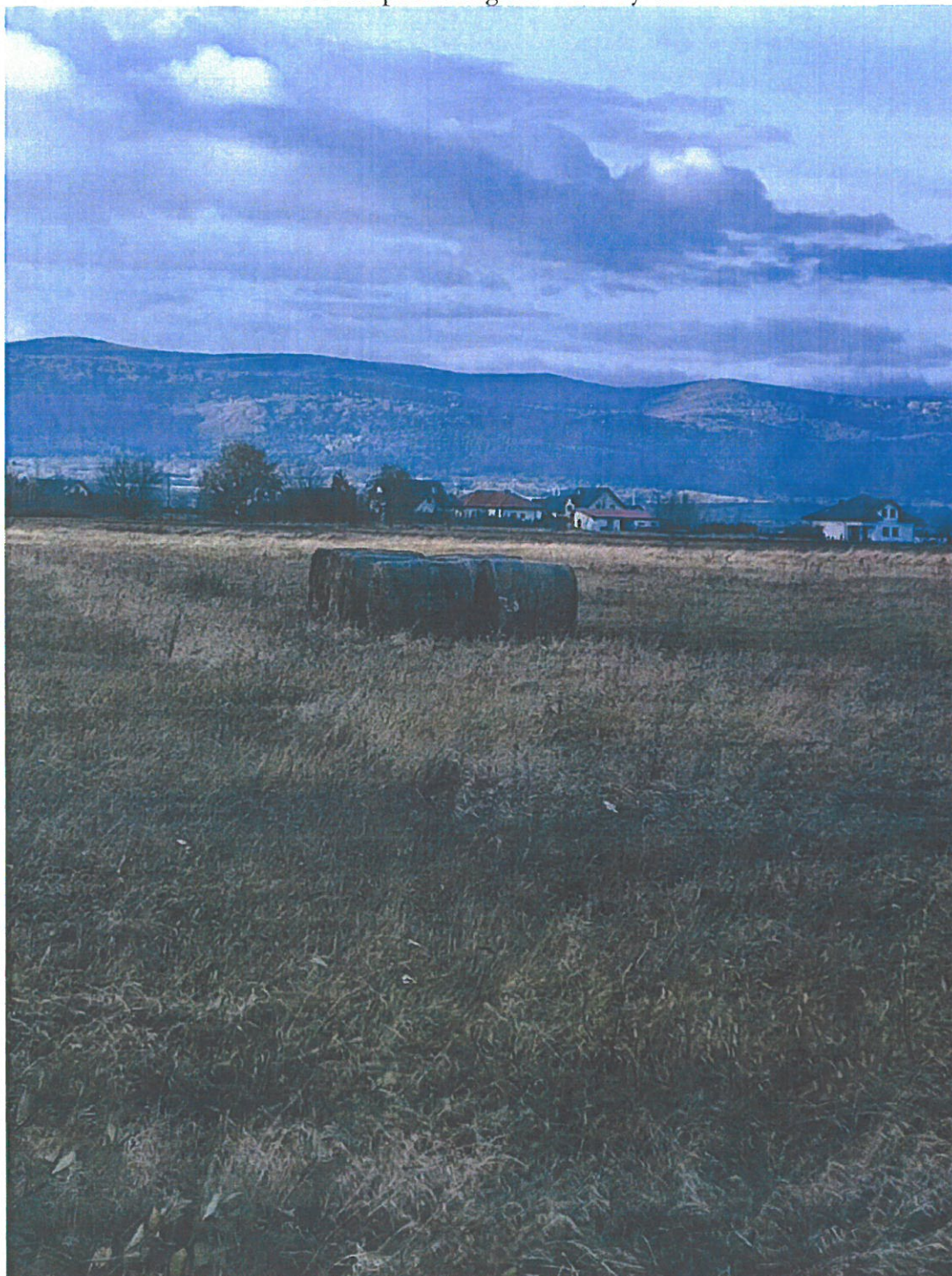
Podkarpacki Program Odnowy Wsi na lata 2021-2025



Podkarpacki Program Odnowy Wsi na lata 2021-2025



Podkarpacki Program Odnowy Wsi na lata 2021-2025



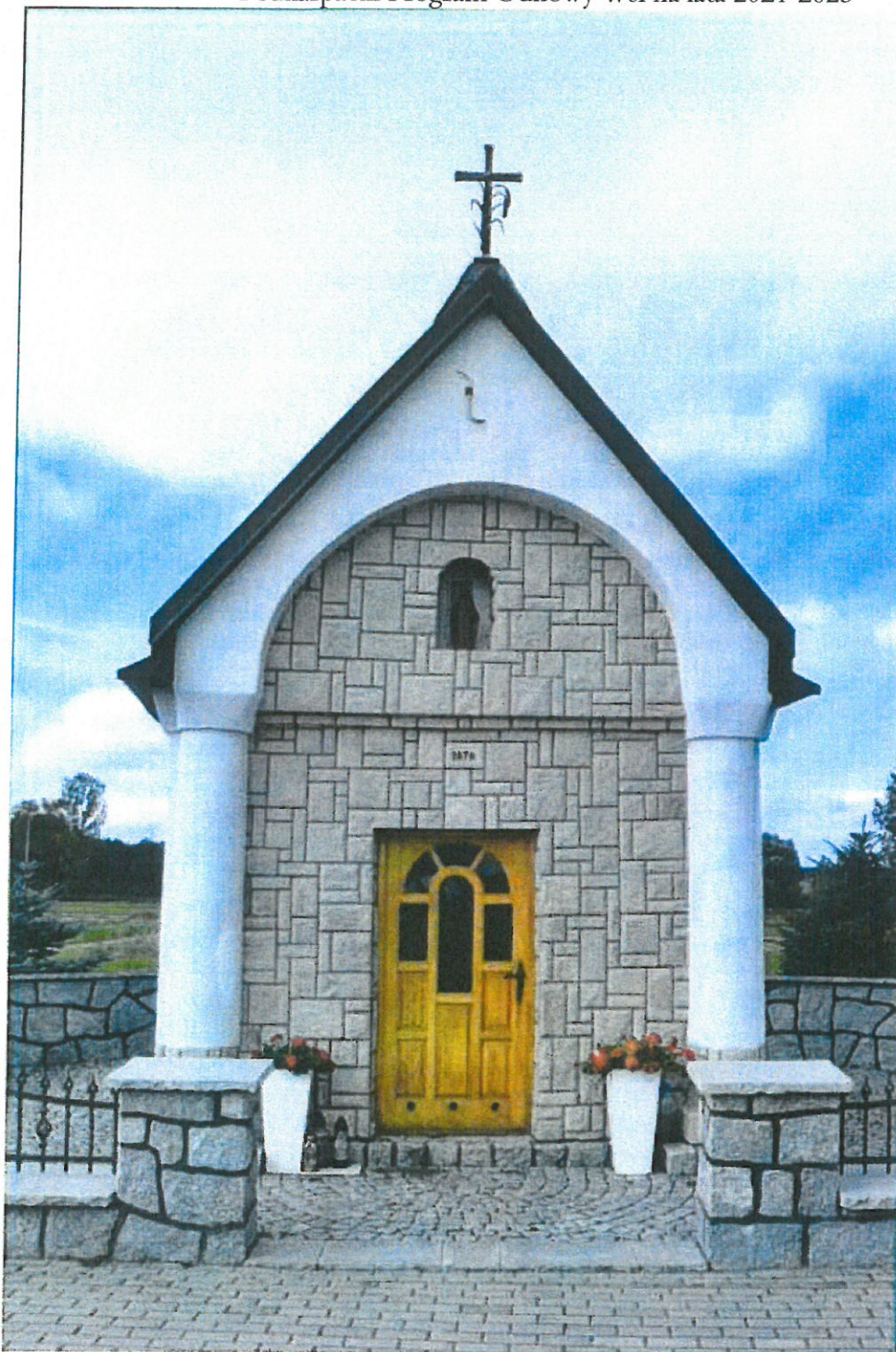
Podkarpacki Program Odnowy Wsi na lata 2021-2025



Podkarpacki Program Odnowy Wsi na lata 2021-2025



Podkarpacki Program Odnowy Wsi na lata 2021-2025



Przewodniczący Rady Gminy
Osiek Jasielski
Piotr Wójcisz
Piotr Wójcisz

